

STEVENSON  
HAMMOND  
OKAMOTO



# ラグビー観戦 GUIDE BOOK

## ラグビーはどんなスポーツ？

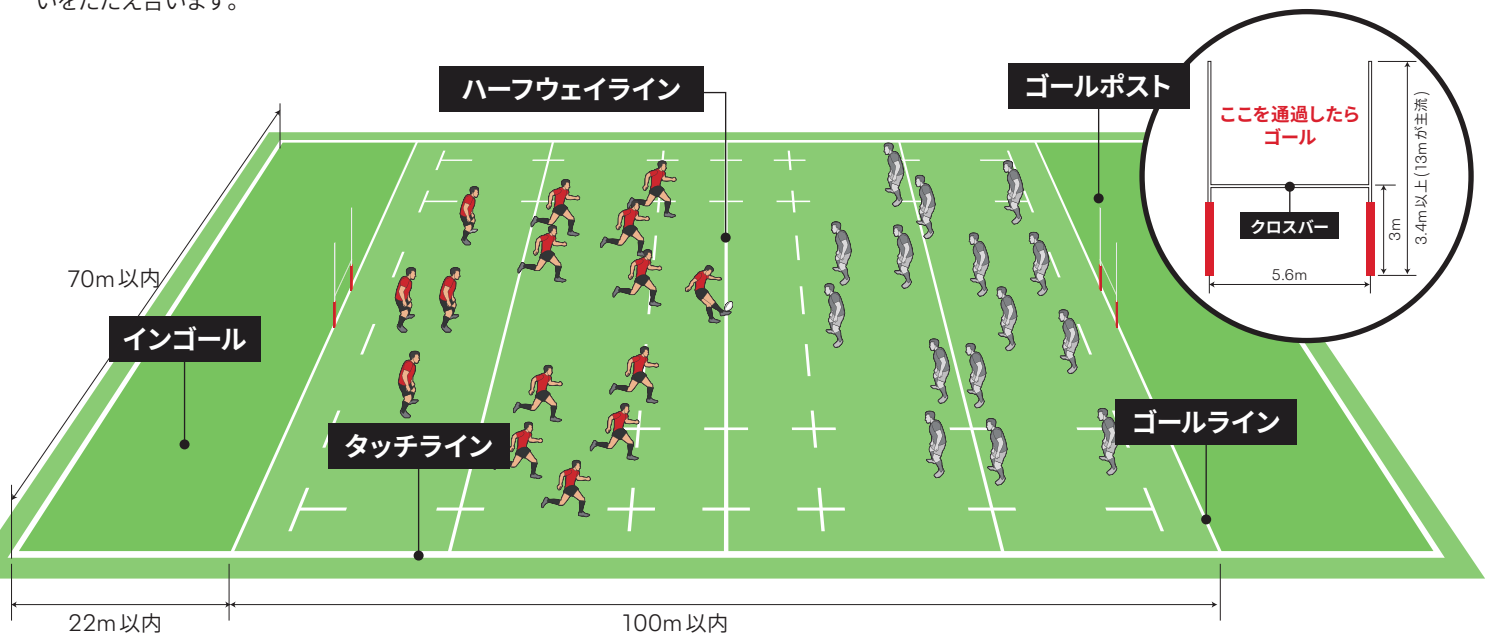
# チームで得点を競う熱き闘い！

ラグビーは各チーム15名、計30名の選手が敵と味方の陣地に分かれ、ボールを奪い合い、得点を競うチームスポーツです。

試合時間は前半40分、後半40分の計80分。

試合の終了後は、敵と味方の境界は消え、お互いをたたえ合います。

前半 **40分** + 後半 **40分** 計 **80分**



## ラグビーの主な得点方法「トライは手で」「ゴールはキックで」

### トライ

相手側のインゴールに手でボールを地面に着けたらトライとなります。

**5点**



### ペナルティゴール

ペナルティキックは重い反則を受けた場合に与えられます。

**3点**

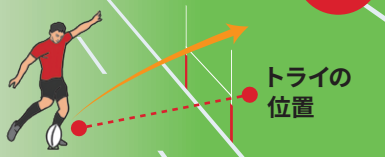


### コンバージョンゴール

トライが成功したら得られるキックの権利。

キックの位置は、トライした地点とタッチラインの平行線上です。

**2点**



### ドロップゴール

プレーの流れの中で狙うゴールキック。

一度ボールを地面に落とし、バウンドしたボールを蹴ります。

**3点**



# 体格もさまざまな15人の役割

## FW フォワード

スクラムを組む8人の選手たち



**1 3** PR プロップ

プロップは「支柱」の意味。最前列でスクラムを支える屈強な選手たちです。



**2** HO フッカー

スクラム全体のリーダー的存在。スクラムの最前列中央でボールをかくいて味方へ送ります。



**4 5** LO ロック

スクラムの中心でスクラム全体を締め、スクラムを押し込む役割です。チームで最も背の高い選手が担うポジションです。



**6 7** FL フランカー

スクラムサイドのディフェンスと常にボールを追いかけて回す攻守の要です。



**8** NO.8 ナンバーエイト

スクラムの最後尾で攻守をリードする役目。自らボールを持って突破する力強い選手が多いです。

## BK バックス

後方の守備だけでなく、トライを狙う7人



**9** SH スクラムハーフ

スクラムにボールを入れ、出たボールをさばく。正確なパスと高い身体能力が求められます。



**10** SO スタンドオフ

攻撃の起点、司令塔。全体を見てゲームをリードする広い視野と判断力が求められます。



**12 13** CTB センター

バックスの攻守の要。ボールを持って突破する攻撃力と守備では強烈なタックルで相手を止めます。



**11 14** WTB ウイング

最後にパスを受けてトライを狙う、チームで最も足の速い選手が担うポジションです。



**15** FB フルバック

最後尾に位置する守備の最後の要であり、得点と陣地を稼ぐロングキッカーです。



## 選手の個性と役割

ラグビーのチームは15人10種のポジションで構成されています。ポジションによって求められる能力、スキルが大きく異なり、さまざまな個性が活躍するのがラグビーの面白さです。

[One for all, all for one]

チームの全員が協力し、一人ひとりがその役割を果たすことで、勝利を手にすることができるスポーツです。

# 「前進」「密集」「セットプレー」の陣取り合戦

ボールを持てば前へ!

## p7 掲載 前進プレー

ボールをインゴールへと進めるプレー



ラン



パス



キック

# TRY

インゴール

タックルから始まる争奪戦!

## p9 掲載 密集プレー

集団でボールを争奪する迫力満点のプレー



ラック



モール

反則やミスで試合が止まれば

## p11 掲載 セットプレー

決められた形でボールを獲得する再開方法



スクラム



ラインアウト

### ラグビーの基本ルール

前に投げない、落とさない。ボールがいつも一番先頭

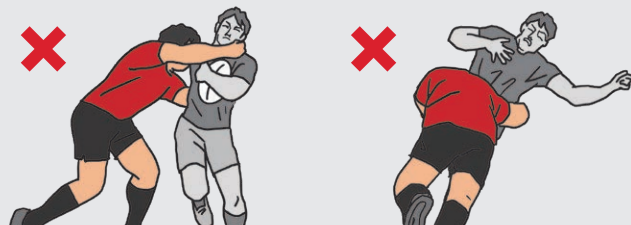


ボールを前に  
投げない・落とさない

ボールより前にいる選手は  
攻撃に参加しない

ラグビーはボールを基準に陣地を奪い合うスポーツ。ボールは常に攻撃側の先頭にあり、ボール位置を基準にオフサイドラインが定められます。

危険なプレー、不正なプレーは反則です



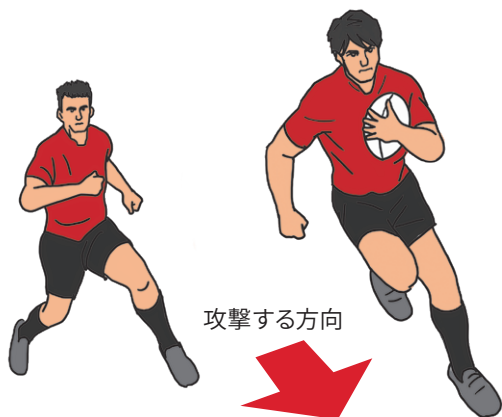
肩の線より上に  
タックルしない

ボールを持っていない  
選手にタックルしない

ラグビーはタックルやスクラムといった相手との激しい接触が多いスポーツです。だからこそ、危険なプレーや不正なプレーは禁じられています。

## ラン

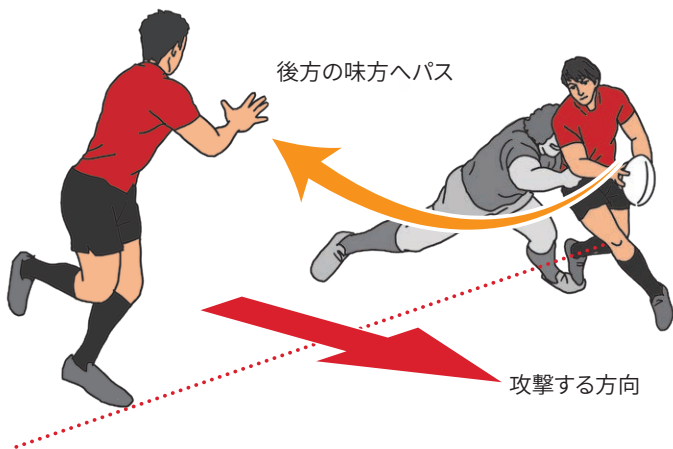
ボールを持って前進!ラグビーの原点



ボールを持った選手は相手陣地インゴールに向かって前進します。味方の選手はパスやタックルに備え、斜め後ろを追走します。

## パス

後ろに繋いで前進!チームの連携プレー



味方同士でボールをつなぎ前進します。必ず後方にいる味方へパスしボールを前進させます。

### 反則 ノックオン

ボールを前方(攻撃する方向)に落とすミス。  
※相手チームのボールでスクラムに。



## キック

ゲームの展開を大きく変えるプレー



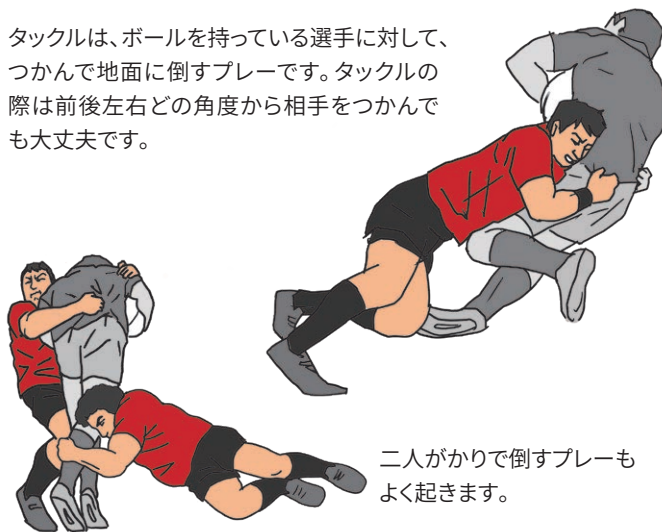
ボールを前に進める方法は「持って走る」と「前に蹴る」のふたつ。ボールをどこへどれぐらい蹴るかで展開が大きく変わります。

## タックル

## ディフェンスプレー

止める!倒す!ボールを奪う!

タックルは、ボールを持っている選手に対して、つかんで地面に倒すプレーです。タックルの際は前後左右どの角度から相手をつかんでも大丈夫です。



二人がかりで倒すプレーもよく起きます。

### 反則 スローフォワード

ボールを前方に投げる(パスする)プレー。  
※相手チームのボールでスクラムに。



## ラック

ボールを持った選手が倒されたらラックに

### 1 タックル

ディフェンス側の選手はボールを持った選手を捕らえ、倒そうとします。ボールを持った選手が倒れたらタックルの成立です。



### 2 倒れる～ボールを離す

タックルが成立すると、すかさずディフェンス側の選手がボールを奪いに来ます。タックルした選手は倒れた相手から身体を離さなければ反則(ノットロールアウェイ)となります。



### 3 味方のフォロー [ラックの成立]

ボールを奪われる前にアタック側の味方が駆けつけるとラックの成立です。ボールは足でかき出します。



#### 反則 ノットリリースザボール

選手は倒れたらボールを離さなければなりません。ボールを離さなければ“ノット”リリースザボールとなります。



## モール

ボールを持った選手が倒れなければモールに

### 1 タックル

ディフェンス側の選手はボールを持った選手を捕らえ、倒そうとします。タックルは腕と手を使って相手をホールドします。



### 2 味方のフォロー [モールの成立]

捕まっているところに味方の選手が参加すればモール(敵味方それぞれ1人以上ではさみ込んでいる状態)の成立です。



### 3 集団となって押し込む

ボールを奪われないように味方同士でつなぎながら、インゴールに向かって押し込みます。



#### 反則 オフサイド

双方の最後尾の選手がオフサイドラインとなり、モールに参加する選手は自陣の後方から参加しないとオフサイドとなります。※ラックも同様です。



## スクラム

軽い反則や、プレーが止まった場合の再開方法

### 1 双方向かい合って整列

双方8名、計16名のFWの選手が決まったポジションで組み合います。スクラムにボールを投入するのはスクラムハーフの役目です。



### 2 レフリーの合図でスクラム開始

スクラムの中央にボールを真っ直ぐ投げ入れます。それを足でかいてボールを後方の味方へ供給します。



#### 反則 コラブシング

故意にスクラムを崩す危険なプレー。相手チームにペナルティキックが与えられます。



## ラインアウト

タッチラインを超えた場合の再開方法

### 1 双方向かい合って整列

双方2名以上で並びます。ラインアウトに並ぶ最大人数は投げ入れる側が決めます。タッチラインからボールを投げ入れる選手をスローワーと呼びます。



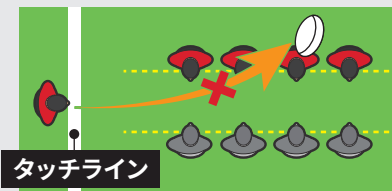
### 2 列の中央に真っ直ぐ投げ入れる

スローワーが投げ入れたボールを、両チームの選手がジャンプして取りに行きます。ジャンプする選手をジャンパーといい、持ち上げる選手をリフターと呼びます。



#### 反則 ノットストレート

ボールを真っ直ぐ投入しないこと。相手チームはスクラムかラインアウトのどちらかを選択できます。



# 横浜キヤノンイーグルスサポーターズクラブ会員募集中!

サポーターズクラブに入会して、横浜キヤノンイーグルスを応援しよう!  
サポーターズクラブではチケットの先行・割引販売や、会員限定オリジナルグッズなど様々な特典をご用意しております。

入会はこちらから!

[www.canon-eagles.jp/supporters](http://www.canon-eagles.jp/supporters)



## 特典一覧

特典  
1

レギュラー+ | レギュラー  
フリースブランケット



特典  
2

レギュラー+ | レギュラー | ユース | メール  
チケット割引購入 & 先行購入  
(メール会員はチケット割引購入のみ)

特典  
3

レギュラー+ | レギュラー  
メンバーズガイド

特典  
4

レギュラー+  
オリジナル会員証

特典  
5

レギュラー+ | レギュラー | ユース  
会員限定イベント参加権

特典  
6

レギュラー+ | レギュラー | ユース | メール  
メールマガジン



マスコット  
キャラクター  
カノンちゃん

## 会員カテゴリー一覧

現在募集中の会員カテゴリー  
(2022年1月現在)

カテゴリー	レギュラー+	レギュラー	ユース ※18歳未満	メール
年会費	¥5,000	¥3,000	¥1,000	¥0
入会特典	会員限定ブランケット	○	○	—
	メンバーズガイド	○	○	—
	会員カード	○	—	—
ホストゲーム チケット特典	先行販売	一次先行	二次先行	—
	チケット割引	10% OFF	10% OFF	3% OFF
	購入上限枚数※	4枚	2枚	1枚
イベント参加権	一次抽選	二次抽選	二次抽選	—
メールマガジン	○	○	○	○



# MATCH SCHEDULE

NTT JAPAN RUGBY LEAGUE ONE 2022 [DIVISION 1]

横浜キヤノンイーグルス試合日程

HOST

VISITOR

1	1.08 SAT		NECグリーンロケッツ東葛 柏の葉公園総合競技場 (千葉県)
2	1.15 SAT		コベルコ神戸スティーラーズ 日産スタジアム (神奈川県横浜市)
3	1.23 SUN		埼玉パナソニックワイルドナイツ 熊谷スポーツ文化公園ラグビー場 (埼玉県)
4	1.30 SUN		NTTコミュニケーションズシャイニングアークス東京ベイ浦安 ニッパツ三ツ沢球技場 (神奈川県横浜市)
5	2.06 SUN		クボタスピアーズ船橋・東京ベイ ニッパツ三ツ沢球技場 (神奈川県横浜市)
6	2.19 SAT		静岡ブルーレヴズ ヤマハスタジアム (静岡県)
7	2.27 SUN		リコーブラックラムズ東京 駒沢オリンピック公園陸上競技場 (東京都)
8	3.05 SAT		東芝ブレイブルーパス東京 秩父宮ラグビー場 (東京都)
9	3.12 SAT		NTTドコモレッドハリケーンズ大阪 秩父宮ラグビー場 (東京都)
10	3.18 FRI		トヨタヴェルブリッツ 秩父宮ラグビー場 (東京都)
11	3.27 SUN		東京サントリーサンゴリアス 昭和電工ドーム大分 (大分県)
12	4.09 SAT		クボタスピアーズ船橋・東京ベイ 万博記念競技場 (大阪府)
13	4.15 FRI		NTTコミュニケーションズシャイニングアークス東京ベイ浦安 秩父宮ラグビー場 (東京都)
14	4.23 SAT		埼玉パナソニックワイルドナイツ 日産スタジアム (神奈川県横浜市)
15	5.01 SUN		コベルコ神戸スティーラーズ 神戸総合運動公園ユニバー記念競技場 (兵庫県)
16	5.08 SUN		NECグリーンロケッツ東葛 昭和電工ドーム大分 (大分県)